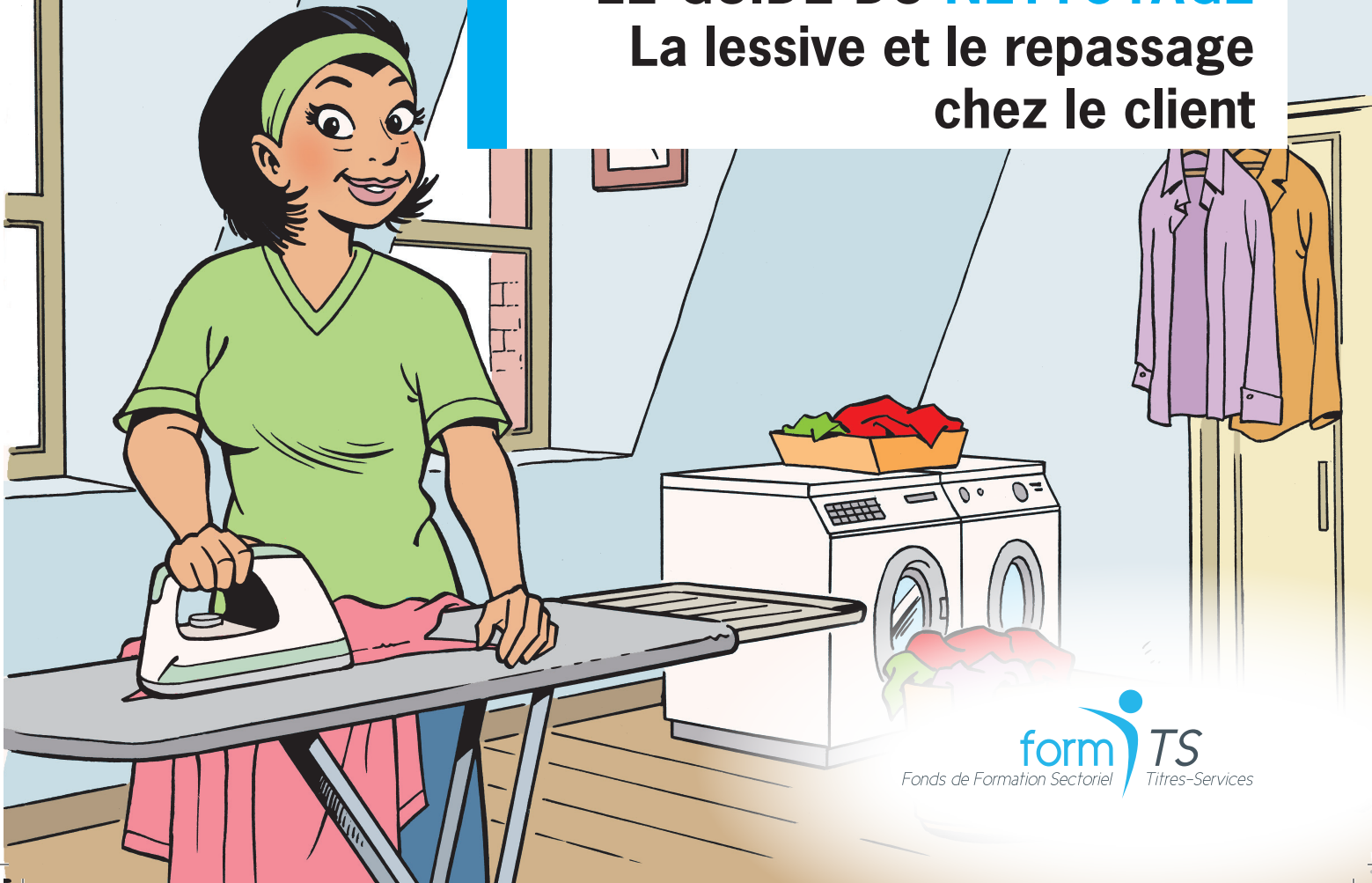


LE GUIDE DU NETTOYAGE

La lessive et le repassage chez le client



Colophon

Cette brochure est une publication du
Fonds de Formation Sectoriel des Titres-Services

Copyright © 2015 Form TS

Textes : Antoon Jaminé en collaboration
avec le VDAB

Traduction : Aline Gustot

Illustrations : Steve Van Bael

Coordination : Elke Beyers

Mise en page et impression : Pages

Remerciements à :
Lut Bormans, experte professionnelle nettoyage-VDAB.
Instructrices nettoyage Albertine Soons en Diane
Cielen.
Gerda Claessens, professeur en soins nutritionnels,
Arteveldehogeschool.
Etitex.

Éditeur responsable : Peter Van de Veire, directeur
Fonds de Formation Sectoriel des Titres-Services




Tous droits réservés. Il est interdit de reproduire, intégralement ou partiellement, la présente brochure sous quelque forme ou moyen, électronique ou mécanique que ce soit, y compris via des appareils ou systèmes de stockage d'information ou de lecture, sans le consentement écrit préalable de l'auteur ; hormis pour de brefs résumés dans des comptes rendus publiés.



Bonjour,

Je m'appelle Sarah et je suis votre coach en nettoyage. J'ai une longue expérience en tant qu'aide-ménagère et je me considère comme une experte du nettoyage.

Le nettoyage est à la fois ma passion et ma profession ! J'aime apprendre aux autres comment obtenir un résultat parfait. Même si vous disposez déjà d'une bonne connaissance des techniques de nettoyage, la lecture de cette brochure peut toujours vous être utile.

Dans ce guide du nettoyage, je vous dirai tout sur la lessive et le repassage chez le client. Il existe de nombreux types de textiles différents, et il est très important de les laver et les repasser de la manière adéquate. Ce n'est donc pas toujours facile. Suivez les indications et les  **conseils** de cette brochure, et la lessive et le repassage n'auront jamais été aussi simples.

Bonne chance !
Sarah



Sommaire :

La lessive chez le client	5
Comment trier le linge ?	5
Choix du programme du lave-linge	6
Chargement du tambour	6
Le séchage	7
Le repassage chez le client	8
Que vous faut-il ?	8
Bien repasser	9
Sécurité	9
Repasser de façon ergonomique	9
Le repassage, pas à pas	10
Mouchoir	10
Taie d'oreiller	12
Jupe	16
T-shirt avec impression	18
Pull	22
Jeans ou pantalon en coton	26
Pantalon de costume	28
Chemise	32

LA LESSIVE CHEZ LE CLIENT :

Comment trier le linge ?

Le linge peut être trié de différentes manières. Vous éviterez ainsi le risque de décoloration et d'usure des vêtements et veillerez en outre à réduire la consommation d'énergie du lave-linge.

- **Tri par type de textile :**

Le type de textile détermine la température maximale à laquelle vous pouvez laver un vêtement. Vérifiez l'étiquette pour voir quelle est la température maximale de lavage.

- **Tri par couleur :**

Même en cas de lavage à basse température, le linge blanc doit être séparé du linge coloré. Vous devez ensuite faire le tri entre les vêtements de couleur foncée et les blancs mixtes ou avec motifs colorés.

- **Tri par degré de saleté :**

Les vêtements portant des taches ou qui sont particulièrement sales doivent être lavés à l'aide d'un produit de pré-lavage: mettez-les donc dans une pile à part.

✓ Videz les poches.
✓ Retirez les ornements ou accessoires si nécessaire.
✓ Fermez les fermetures éclair.
✓ En cas de taches que vous ne pouvez faire partir au lavage : discutez-en toujours avec le client. Si vous recevez l'autorisation de traiter la tache : contrôlez l'étiquette.

Sarah



Choix du programme du **lave-linge**

En fonction du type de linge à laver, choisissez le programme de lavage adéquat et la température correspondante. Faites attention avec la laine : il existe un programme de lavage spécial pour ces vêtements.

Chargement du **tambour**

Inconvénients d'une **machine à moitié pleine**:

- Gaspillage du produit de lessive, d'eau et d'énergie.
- Parfois, plus grande usure des vêtements.

Inconvénients d'une **machine trop pleine**:

- Mauvais résultat de lavage.
- Peut endommager la machine.

Consultez le manuel d'utilisation du lave-linge pour voir le poids maximal autorisé par programme de lavage.

Choisissez le programme d'économie d'énergie pour les petites quantités de linge.

Sarah



Le nombre affiché indique la température maximale de lavage. Les petites lignes sous le symbole signifient que le vêtement est délicat et doit être lavé avec précaution. Par exemple les chemises, afin d'éviter qu'elles se froissent.



Uniquement laver à la main, pas en machine.



Ne pas laver en machine. Le vêtement doit être déposé au pressing pour être lavé de manière professionnelle.

Le séchage

Faire sécher le linge dans une pièce aérée ou à l'air libre permet d'économiser de l'énergie.

Pour un bon résultat :

- secouez les vêtements avant de les pendre ;
- suspendez les plus grands vêtements par-dessus la corde à linge, pour qu'ils se déforment moins ;
- évitez la lumière directe du soleil qui pourrait décolorer les vêtements ;
- aérez suffisamment la pièce ;
- faites sécher les vêtements tricotés à plat ;
- suspendez les chemises, blouses, t-shirts, ... sur un cintre.

En ce qui concerne le séchage dans le sèche-linge, parlez-en avec le client.



Peut être séché au sèche-linge.



Ne peut pas être séché au sèche-linge. Faites sécher le vêtement sur un fil ou à plat.

LE REPASSAGE CHEZ LE CLIENT: Que vous faut-il ?

Un fer à repasser

Il existe différents types d'appareils.

- a. **Fers à vapeur** : émettent de la vapeur qui permet d'humidifier le linge pour un repassage plus facile et plus rapide.
- b. **Fers à centrale vapeur** : sont munis d'un réservoir d'eau séparé et émettent davantage de vapeur qu'un fer à vapeur. La quantité de vapeur émise est aussi plus constante. Le fer en lui-même est léger et maniable.



Planche à repasser avec molleton et housse

Pour un bon résultat de repassage, vous avez besoin d'une planche stable, à la surface plane et lisse.

Pattemouille, protection en téflon ou semelle de fer à repasser

Grâce à l'utilisation d'une semelle de fer à repasser, d'une protection en téflon ou d'une pattemouille, vous pouvez repasser tous les vêtements sans risquer de les endommager, par ex. pour la laine, les vêtements sombres, les fibres synthétiques, la soie, etc.

Une semelle de fer à repasser est très pratique pour obtenir un pli parfait sur un pantalon, sans laisser de traces brillantes sur un pantalon noir.

Certains fers à repasser sont déjà munis d'une couche en téflon : l'utilisation d'une pattemouille ou d'une semelle de protection n'est donc plus nécessaire !

Sarah



Bien repasser

- Triez le linge et commencez par les vêtements à repasser à la plus basse température.
- Si le vêtement est très froissé, vous avez intérêt à premièrement l'humidifier.
- Repassez à la température adéquate pour faire disparaître les plis : consultez pour ce faire l'étiquette.
- Certaines matières doivent de préférence être repassées à l'envers, pour éviter de laisser des traces brillantes. D'autres matières (par ex. la laine) ne peuvent pas entrer directement en contact avec le fer, pour éviter d'abimer les fibres. Utilisez alors une semelle de protection ou une pattemouille.
- Demandez au client quelle eau vous devez utiliser pour le fer à repasser.
- Ne passez pas avec le fer sur les boutons et les fermetures éclair, pour éviter d'endommager (griffer) le fer.



Peut être repassé. Le nombre de points indique la température de repassage adéquate.



Ne peut pas être repassé.

Sécurité

Le repassage se fait à haute température : soyez donc prudent(e) !

- Ne laissez jamais le fer reposer sur le vêtement ou la planche à repasser.
- Utilisez la surface prévue à cet effet pour reposer le fer et laissez-le refroidir après utilisation.
- Ne laissez pas les enfants venir à proximité des fers à repasser.
- Contrôlez le cordon électrique.
- Portez des vêtements adaptés et des chaussures sécurisées.

Repasser de façon ergonomique

Positionnez la planche à hauteur de hanche, pour travailler dans la posture adéquate.

10.

pas à pas



LE REPASSAGE pas à pas : mouchoir

• REPASSER

Photo 1

- Posez le mouchoir avec l'arrière face à vous.
- Veillez à ce que les bords et les coins soient bien tendus.
- Aplatissez le mouchoir de la main.

Photo 2

- Repassez de droite à gauche, et de haut en bas.
- Prêtez particulièrement attention à ce que les bords soient bien droits.

• PLIER

Photo 3

- Pliez le mouchoir, en ramenant le bas vers le haut.
- Veillez à ce que les bords soient bien superposés.

Photo 4

- Pliez encore une fois en ramenant le bas vers le haut, jusqu'au bord.

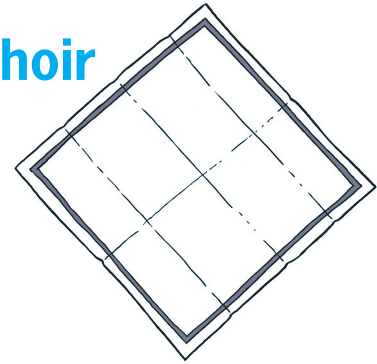


Photo 5

- Placez votre main gauche au milieu du mouchoir.
- Pliez la partie droite sur la partie gauche, en superposant les bords et en prêtant attention au pli au milieu.

Photo 6

- Pliez encore une fois la partie droite sur la partie gauche.
- Repassez une dernière fois le mouchoir plié.



✓ Vous pouvez repasser et plier les essuies de cuisine de la même manière.

Sarah



12.

pas à pas



LE REPASSAGE pas à pas : taie d'oreiller

- **REPASSER**

Photo 1

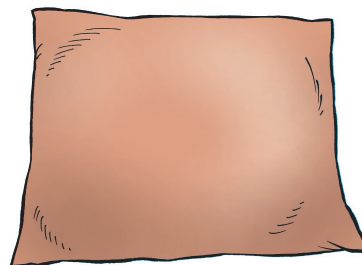
- Placez la taie d'oreiller avec l'ouverture vers vous.
- Aplatissez l'intérieur de l'ouverture avec les mains.

Photo 2

- Repassez l'intérieur de l'ouverture, en partant du centre vers la droite.
- Puis, repassez le reste, en partant du centre vers la gauche.

Photo 3

- Repassez le haut de l'ouverture, du centre vers la droite, puis du centre vers la gauche.
- Poursuivez et repassez le reste de la taie.
- Retournez la taie d'oreiller et repassez l'avant, de droite à gauche et de haut en bas.



14.

pas à pas



suite pas à pas : taie d'oreiller

• Plier

Photo 4

- Retournez à nouveau la taie d'oreiller pour avoir l'arrière face à vous.
- Prenez les coins de l'ouverture et ramenez-les vers le haut.

Photo 5

- Pliez une seconde fois le bas vers le haut.

Photo 6

- Placez votre main gauche au milieu de la taie.
- Pliez la partie droite sur la partie gauche, en superposant les bords et en prêtant attention au pli au milieu.

Photo 7

- Résultat

Discutez avec le client pour savoir si vous devez repasser la taie d'oreiller une fois pliée, car certains le souhaitent et d'autres non.

Sarah



16.

pas à pas



LE REPASSAGE pas à pas : jupe

- **REPASSER**

Photo 1

- Retournez la jupe à l'envers.
- Enfilez la jupe jusqu'à la taille sur la planche à repasser.

Photo 2

- Repassez de droite à gauche, et de l'ourlet vers le haut.

Photo 3

- Tournez la jupe, en l'écartant de vous.
- Continuez à repasser de droite à gauche.

Photo 4

- Suspendez la jupe à un cintre.



18.

pas à pas



LE REPASSAGE pas à pas : T-shirt avec impression

• REPASSER

Photo 1

- Retournez le t-shirt à l'envers, pour protéger l'impression.
- Enfilez le t-shirt sur la planche à repasser, jusqu'à ce que la pointe de la planche passe par le col.
- Aplatissez le t-shirt avec les mains.

Photo 2

- Repassez de droite à gauche, de l'ourlet vers le col.

Photo 3

- Tournez le t-shirt, en l'écartant de vous.
- Continuez à repasser de droite à gauche, en veillant à ce que la partie que vous repassez soit toujours bien à plat.

Photo 4

- Repassez soigneusement le bord du col.



Photo 5

- Remettez le t-shirt à l'endroit et placez-le avec le col devant vous.
- Repassez l'étiquette à l'arrière du col pour qu'elle reste bien à plat.

Photo 6

- Repassez la manche gauche et la manche droite, face avant et face arrière.
- Repassez de l'aisselle vers le haut.
- Repassez aussi les bordures des manches.

pas à pas



suite pas à pas : T-shirt avec impression

• PLIER AVEC UN GABARIT

Photo 7

- Retournez le t-shirt pour avoir le dos face à vous.
- Placez le gabarit au centre du col et avec les coins à hauteur de la couture des épaules.

Photo 8

- Pliez le premier côté du t-shirt jusqu'au bord du gabarit.

Photo 9

- Faites-en de même avec l'autre côté du t-shirt.
- Veillez à ce que le côté du t-shirt soit bien aligné au bord du gabarit.

Photo 10

- Placez votre main gauche au milieu du t-shirt.
- Pliez la partie de droite sur la partie de gauche, en ramenant l'ourlet sur les coins des épaules. Prêtez attention à faire un beau pli au milieu.

Photo 11

- Retirez le gabarit du t-shirt.

Photo 12

- Résultat

✓ Si le t-shirt n'a pas d'impression, vous ne devez pas le retourner à l'envers.
✓ Si le client ne possède pas de gabarit, pliez le t-shirt à l'aide de vos doigts, comme pour le pull à la page 25.

Sarah



22.

pas à pas



LE REPASSAGE pas à pas : pull

• REPASSER

Les pulls en laine doivent toujours être repassés en utilisant une pattemouille ou une semelle en téflon pour éviter d'abimer les fibres. Sur ces photos-ci, nous utilisons une protection en téflon.

Photo 1

- Enfilez le pull sur la planche, avec le dos face à vous, jusqu'à ce que la pointe de la planche passe par le col.
- Aplatissez le pull avec les mains.

Photo 2

- Placez la protection en téflon sur le pull.
- Repassez sur la protection en téflon de droite à gauche, et de haut en bas.

Photo 3

- Tournez le pull, en l'écartant de vous.
- Continuez à repasser de droite à gauche.

Photo 4

- Placez une manche sur la planche, et posez-y la protection en téflon.
- Repassez sur la protection en téflon, sans atteindre le bord, pour ne pas créer de plis dans le pull.



24.

pas à pas



suite pas à pas : pull

• PLIER AVEC LES DOIGTS

Photo 5

- Placez le pull sur la planche, avec le dos face à vous.
- Placez 2 ou 3 doigts à côté du col, qui indiqueront la ligne de pli.

Photo 6

- À partir de ce point, pliez le premier côté du pull vers l'intérieur, en suivant la ligne de pli.
- Veillez à ce que le pli forme une belle ligne droite.

Photo 7


- Pliez la manche parallèlement à la ligne de pli.
- Répétez l'opération pour l'autre côté du pull.

Photo 8

- Placez votre main gauche au milieu du pull.
- Pliez la partie de droite sur la partie de gauche, en ramenant l'ourlet sur les coins des épaules. Prêtez attention à faire un beau pli au milieu.

Photo 9

- Résultat

- 
- ✓ Si le client ne dispose pas de protection en téflon, vous pouvez utiliser un essuie ou un tissu blanc.
- ✓ Pour le premier pli, le nombre de doigts à placer à côté du col dépend de la taille du pull.

Sarah

pas à pas



LE REPASSAGE pas à pas : jeans ou pantalon en coton

• REPASSER

Photo 1

- Retournez le pantalon à l'envers.
- Repassez la doublure des poches.

Photo 2

- Placez une jambe bien à plat sur la planche.
- Repassez depuis l'ourlet vers la taille, jusqu'en-dessous de la doublure de la poche.
- Attention de repasser jusqu'au bord de la couture, et non sur la couture !
- Faites-en de même pour l'autre jambe.

Photo 3

- Retournez le pantalon.

Photo 4

- Repassez depuis l'ourlet vers la taille, jusqu'en-dessous de la poche arrière.
- Attention de repasser jusqu'au bord de la couture, et non sur la couture !
- Faites-en de même pour l'autre jambe.

Photo 5

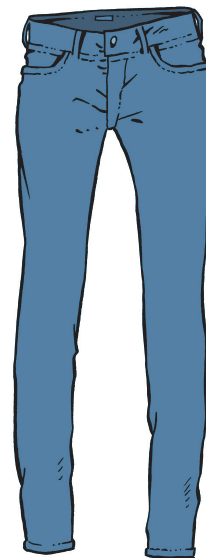
- Enfillez l'arrière du pantalon sur la pointe de la planche à repasser.
- Repassez les poches arrière.

Photo 6

- Repassez le bord de la taille.
- Tournez le pantalon pour repasser tout le bord de la taille.

Photo 7

- Remettez le pantalon à l'endroit et suspendez-le à un cintre.



✓ Lors du repassage des jambes du pantalon (photo 4) : ne repassez pas les poches arrière, pour éviter de faire des faux plis.

✓ Ne passez pas sur les boutons-pressions métalliques, au risque de griffer la semelle du fer à repasser.

Sarah



pas à pas



LE REPASSAGE pas à pas : pantalon de costume

• REPASSER

Les pantalons de costume doivent être repassés à l'aide d'une semelle en téflon ou d'une patte-mouille. Vous éviterez ainsi de laisser des traces brillantes sur le pantalon. Sur ces photos-ci, nous utiliserons une protection en téflon.

Photo 1

- Retournez le pantalon à l'envers.
- Placez la poche sur la pointe de la planche et repassez-la.
- Faites-en de même pour les autres poches.

Photo 2

- Repassez le bord de la taille.
- Tournez le pantalon pour repasser tout le bord de la taille.

Photo 3

- Enfillez l'avant du pantalon sur la pointe de la planche à repasser.
- Repassez l'avant jusqu'à la ceinture.
- Faites tourner le pantalon jusqu'à avoir repassé toutes les zones.

Photo 4

- Remettez le pantalon à l'endroit et placez-le à plat, en suivant le pli préformé, avec la fermeture éclair orientée à l'opposé de vous.
- Mettez la jambe du dessus de côté, à gauche.
- Repassez la jambe du dessous, de droite à gauche, en passant bien sur le pli préformé.

Photo 5

- Replacez la jambe non repassée sur l'autre jambe et repassez le pli de l'avant du pantalon.

Photo 6

- Placez la partie non repassée au milieu de la planche. Mettez la poche de côté et repassez le pli de l'arrière du pantalon.

pas à pas



suite pas à pas : pantalon de costume

Photo 7

- Retournez le pantalon, avec cette fois la fermeture éclair de votre côté.

Photo 8

- Mettez de nouveau la jambe du dessus de côté, à gauche, et répétez les étapes des photos 4, 5 et 6.

Photo 9

- Suspendez le pantalon à un cintre.



32.

pas à pas



LE REPASSAGE pas à pas : chemise

- **REPASSER**

Photo 1

- Placez le col à plat sur la planche, avec l'arrière du col face à vous.
- Repassez le col, de l'extrémité droite vers le centre.

Photo 2

- Repassez ensuite de l'extrémité gauche vers le centre.

Photo 3

- Repassez l'intérieur de la manchette.

Photo 4

- Repassez la fermeture de la manche.
- Repassez la manchette et la fermeture de l'autre manche.



pas à pas



suite pas à pas : chemise

Photo 5

- Placez une manche sur la planche, et aplatissez-la avec les mains.
- Repassez de la couture d'épaule vers la manchette jusqu'au bord, donc ici de gauche à droite.
- Retournez la manche si nécessaire et repassez l'autre côté.
- Faites-en de même pour l'autre manche.

Photo 6

- Placez un pan de la chemise sur la planche, avec les boutons vers le haut. Aplatissez avec la main.
- Repassez de droite à gauche, entre les boutons.
- Glissez la chemise en l'écartant de vous et continuez à repasser de droite à gauche, jusqu'à ce que toute la surface soit repassée.

Photo 7

- Enfilez la partie de tissu des épaules sur la pointe de la planche.
- Repassez-la en partant du centre du dos, jusqu'à la couture de l'épaule.
- Faites-en de même pour l'autre épaule.

Photo 8

- Fermez quelques boutons et suspendez la chemise à un cintre.

✓ *Pliez le col immédiatement après l'avoir repassé pour obtenir un beau bord.*
✓ *Pendant le repassage des manches, placez la manche sur la planche avec la couture vers vous et repassez de la couture vers le bord.*
✓ *Ne passez pas sur les boutons, qui pourraient fondre ou endommager la semelle du fer à repasser.* **Sarah**





form *i* TS
Fonds de Formation Sectoriel Titres-Services